



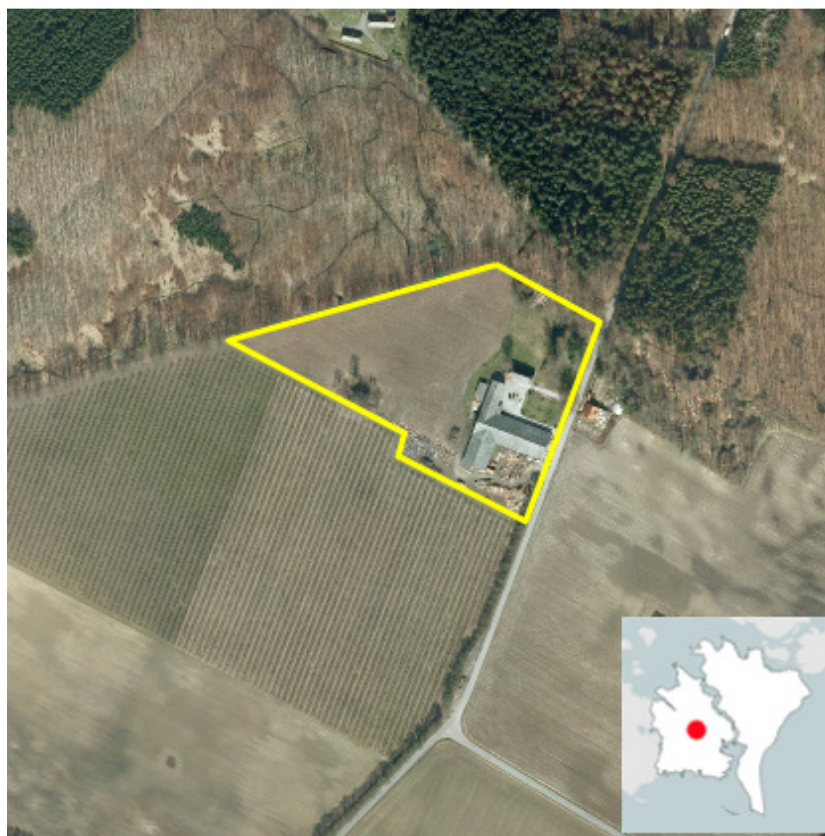
GULDBORGSUND

LOKALPLAN

156

MC-CAMPING FLINTINGE

ET OMRÅDE TIL CAMPINGPLADS VED FLINTINGE BYSKOV



GULDBORGSUND KOMMUNE
FEBRUAR 2012

HVAD ER EN LOKALPLAN?

Indhold

En lokalplan er en plan, hvori Byrådet kan fastsætte bindende bestemmelser for et områdes fremtidige anvendelse, udstykning, placering og udformning af bebyggelse, materialer, beplantning, vej- og stiforhold m.v.

Lokalplanen er bindende for den enkelte grundejer, men omhandler kun fremtidige forhold og giver ikke grundejerne handlepligt.

Tilvejebringelse

Byrådet kan til enhver tid udarbejde lokalplaner, men der skal altid være en lokalplan, inden et større byggeri, anlægsarbejde eller nedrivning kan sættes i gang. Lokalplanen må ikke stride mod kommuneplanen. Er der modstrid, skal kommuneplanen ændres med et tillæg først.

Offentlig debat

Et forslag til lokalplan, skal lægges frem til offentlig debat i mindst 8 uger, hvor borgere og myndigheder kan komme med ændringsforslag og bemærkninger til lokalplanforslaget.

Byrådet behandler de modtagne bemærkninger og indsigelser og beslutter, i hvilket omfang de skal imødekommes. Byrådet vedtager forslaget endeligt og bekendtgør herefter planen i pressen.

Dispensationer

Byrådet kan i særlige tilfælde dispensere fra bestemmelserne i lokalplanen, og kun hvis dispensationen ikke strider mod principperne i lokalplanen – som f.eks. anvendelses- og formålsbestemmelserne.

INDHOLDSFORTEGNELSE

| | |
|--|----|
| REDEGØRELSE | 2 |
| Baggrund | 2 |
| Eksisterende forhold | 2 |
| Lokalplanens indhold | 3 |
| | |
| LOKALPLANENS FORHOLD TIL ANDEN PLANLÆGNING OG LOVGIVNING | 4 |
| Statslig planlægning | 4 |
| Kommuneplan | 5 |
| Servitutter | 6 |
| Andre planer | 6 |
| Miljøforhold | 6 |
| Forsyning | 6 |
| Øvrig lovgivning | 7 |
| | |
| LOKALPLAN 156 | 8 |
| § 1. Lokalplanens formål | 8 |
| § 2. Område og zonestatus | 8 |
| § 3. Områdets anvendelse | 8 |
| § 4. Udstykning | 8 |
| § 5. Vej- og adgangsforhold | 8 |
| § 6. Bebyggelsens placering og omfang | 9 |
| § 7. Bebyggelsens ydre fremtræden | 9 |
| § 8. Bevaringsværdige bygninger | 9 |
| § 9. Ubebyggede arealer og hegning | 9 |
| § 10. Handicapvenlighed | 9 |
| § 11. Ledningsanlæg | 9 |
| § 12. Miljøforhold | 10 |
| § 13. Lokalplanens retsvirkninger | 10 |
| § 14. Bonusvirkning | 10 |
| § 15. Vedtagelsespåtegning | 10 |
| | |
| KORTBILAG 1: Afgrænsning | |
| KORTBILAG 2: Anvendelse | |
| KORTBILAG 3: Illustrationsplan | |
| BILAG A: SAVE-registrering af Byskovvej 4 | |
| | |
| TILLÆG NR. 15 TIL KOMMUNEPLAN 2009-2021 | |

REDEGØRELSE

Baggrund

FORMÅL

Byrådet ønsker med lokalplanen at give mulighed for etablering af en ny campingplads på Østlolland.

BAGGRUND

Baggrunden er ejers ønske om at etablere en campingplads for motorcykelturister på ejendommen. Ejer ønsker med projektet at supplere udbuddet til campister i sydøst Danmark, hvor der i dag ikke er en campingplads specielt for motorcykler.

PERSPEKTIVER

Projektet i lokalplanen vil være med til at sikre et bredere udbud af overnatningsfaciliteter i Guldborgsund Kommune.

Eksisterende forhold

OMRÅDET

Lokalplanområdet omfatter ejendommen Byskovvej 4, som består af stuehus, produktionsbygninger og et begrænset areal fra en tidligere frugtplantage.

Samlet består ejendommen af 3 ha med en bygningsmasse på ca. 2.200 m² (383 m² beboelse og 1812 m² erhverv). Ejendommen anvendes i dag til beboelse og erhverv i form af forarbejdning af træ til produktion af legeredskaber, shelters o. lign. af tømmer.

På ejendommen findes to beboelser, dels en i stuehuset og dels en i de tidligere produktionsbygninger. Stuehuset anvendes dog ikke til beboelse, men står ubenyttet hen.

Stuehuset er registreret som bevaringsværdigt, og der er foretaget en nyregistrering af ejendommen i forbindelse med indeværende lokalplan. Nyregistreringen fremgår af bilag 2.

Arealet, hvor campingpladsen ønskes etableret, er afgrænset af skov mod nord, hvor afgrænsningen endvidere består af et fredet stengærde, mod syd afgrænses området af en frugtplantage og mod øst af ejendommens bygninger.

Området er let tilgængeligt fra det overordnede vejnet, idet ejendommen ligger i en afstand på lige under 1 km fra hovedvejen mellem Nykøbing F. og Saksøbing.

Området er karakteriseret ved sin beliggenhed op til skoven/stengærde og frugtplantagen, som omkranser campingarealet.



Lokalplanområdets vestlige hjørne, hvor frugtplantage og skov/stengærde mødes.

Lokalplanens indhold

| | |
|---------------|---|
| ANVENDELSE | Lokalplanen muliggør etablering af en campingplads på op til 250 enheder på ejendommens friarealer. Ejendommens bygninger kan anvendes til 2 helårsboliger, servicefaciliteter til campingpladsen, samt til indretning af op til 10 ferielejligheder. |
| BEBYGGELSE | <p>På campingarealet gives mulighed for opførelse af campinghytter og shelters til brug for overnatning. Højden på campinghytter og shelters må ikke overstige 4 meter.</p> <p>Campingpladsens faciliteter skal indrettes i de tidligere produktionsbygninger, og der gives mulighed for indretning af op til 10 ferielejligheder i det tidligere stuehus og i de tidligere produktionsbygninger.</p> |
| TRAFIKFORHOLD | <p>Ejendommen betjenes fra Byskovvej, hvor der dels er ud/indkørsel til beboelsen på ejendommen, og dels selvstændig indkørsel til lager-/forarbejdningspladsen på ejendommen. Tilkørslen til campingpladsen placeres sammen med indkørslen til virksomheden, så der ikke etableres nye tilkørsler til ejendommen.</p> <p>Der skal etableres minimum 10 gæsteparkeringspladser, hvilket skal sikre, at der ikke foregår parkering langs offentlig vej.</p> |
| ZONESTATUS | Lokalplanområdet ligger i landzone, og forbliver i landzone. Lokalplanen udarbejdes med bonusvirkning i forhold til den ændrede anvendelse (ferie/fritidsformål), indretning af ferielejligheder, samt i forhold til campinghytter og shelters, således at disse forhold ikke kræver selvstændig landzonetilladelse. Evt. yderligere bygninger på ejendommen vil kræve selvstændig landzonetilladelse, eksempelvis byggeri til brug for virksomheden eller byggeri til servicefaciliteter til campingpladsen ud over det der kan rummes i den eksisterende bygningsmasse. |
| KORTBILAG | <p>Kortbilag 1 viser lokalplanområdets afgrænsning, samt de eksisterende matrikulære forhold.</p> <p>Kortbilag 2 viser beskyttelsesinteresser, byggefelter for campinghytter og shelters, samt adgangsforhold.</p> <p>Kortbilag 3 er en illustrationsplan.</p> |
| BILAG | Bilag A: SAVE-registrering. |

LOKALPLANENS FORHOLD TIL ANDEN PLANLÆGNING OG LOVGIVNING

Statslig planlægning

SKOVBYGGELINJE

Lokalplanområdet er i henhold til Naturbeskyttelseslovens § 17 omfattet af 300 m skovbyggelinjer i forhold til Flintinge Byskov, hvilket betyder, at der ikke uden tilladelse må placeres bebyggelse, campingvogne og lignende.

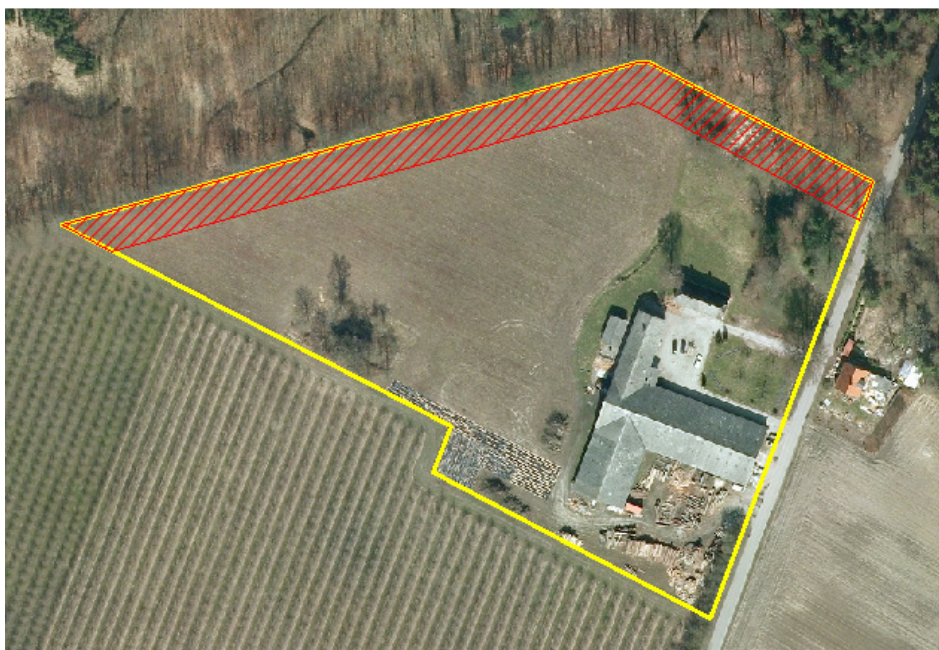
Al bebyggelse eller ændringer af eksisterende bebyggelse inden for skovbyggelinjen forudsætter, at der opnås dispensation efter reglerne i Naturbeskyttelseslovens § 65. Campinghytter og shelters forudsætter således en selvstændig ansøgning på baggrund af det konkrete byggeprojekt.

FREDNING

Stendiget, som udgør ejendommens nordlige grænse, er fredet ved deklaration af 8. juli 1952. Fredningen lyder:

Formål: Bevarelse af stengærder.

Indhold: Stengærderne skal bevares i deres nuværende tilstand og må ikke nedbrydes eller beskadiges ved fjernelse af eller hugning i de deri værende sten, ligesom de hverken helt eller delvis må tildækkes. Der må endvidere ikke opføres nogen bebyggelse eller anbringes master, skure, boder eller andet, der kan virke skæmmende indenfor en afstand af 15 m fra stengærderne. Stengærderne må ikke gennembrydes, medmindre det er nødvendigt for markernes drift.



Arealet reguleret af fredningens 15 meter er markeret på ovenstående kort.

Fredningen bevirker, at der inden for de 15 meter fra ikke diget kan placeres shelters, campingvogne, campinghytter eller anden form for bygninger uden tilladelse fra fredningsmyndigheden.

GRUNDVAND

Området er registreret som område med drikkevandsinteresser (OD) område, den påtænkte arealanvendelse anses ikke for at være af grundvandstruende karakter.

NATURA2000

I henhold til § 13 i Planloven (lov nr. 937 af 24.9.2009) må en lokalplan ikke stride mod en Natura 2000-plan. Der vil ikke foreligge en Natura 2000-plan i og omkring lokalplanområdet, da området ligger udenfor et Natura 2000-område.

I henhold til § 6, stk. 1 i Habitatbekendtgørelsen (BEK nr. 408 af 1.5.2007) gælder, at planer – i eller udenfor et Natura 2000 - ikke må påvirke udpegningsgrundlagene for et Natura 2000-område væsentligt eller kunne få væsentlige afledte konsekvenser, der kan påvirke udpegningsgrundlagene væsentligt. Lokalplanområdet ligger mellem 4 og 5 km fra de nærmeste Natura 2000-områder. Områderne udgør Natura 2000-område nr. 173 og 176, herunder Habitatområderne, nr. 152 og 155 og Fuglebeskyttelsesområde nr. 86.

Det vurderes, at gennemførelsen af lokalplanen ikke vil påvirke udpegningsgrundlagene væsentligt pga. indholdet i lokalplanen, campingplads for motorcyklister, samt afstanden til Natura 2000-området. Lokalplanen kan heller ikke umiddelbart få afledte konsekvenser ved realisering. Der skal derfor ikke udarbejdes en konsekvensvurdering.

Det vurderes samlet, at gennemførelse af lokalplanen ikke vil påvirke Natura 2000-området væsentligt.

HABITATDIREKTIVETS BILAG 4-ARTER

Søgning i Naturdata har vist, at der langs Flintinge Å i 2008 er konstateret rørdrum. Det er ikke er en Bilag IV-art, men den er fredet.

Vi har pt. ikke viden om bilag IV-arter og øvrige beskyttelseskrævende arter i området, men det er sandsynligt pga. af det beskyttede vandhul, skoven og området omkring Flintinge Å, at der findes bilag IV-arter, som fx padder og flagermus. Det vurderes dog, at lokalplanområdet ikke er en vigtig yngle- og rastelokalitet for arterne.

Det vurderes, at gennemførelsen af planen ikke væsentligt kan beskadige bilag IV-plantearter samt ødelægge yngle- og rasteområder for bilag IV-dyrearter, jf. Habitatbekendtgørelsen § 11, stk. 2, (BEK nr. 408/2007).

I henhold til Artsfredningsbekendtgørelsen § 2 (Bekendtgørelse nr. 901 af 11.7.2007) må visse vilddlevende dyr, omfattet af bilag 1 og 2 til BEK nr. 901, ikke slås ihjel, indfanges eller indsamles uanset hvilken metode, der anvendes. Det gælder fx alle Padder og Flagermus samt Rørdrum.

Der gøres opmærksom på, at lokalplanområdet er beliggende i et område, hvor der i en afstand af mellem 300 og 700 m ligger § 3-beskyttede naturområder – Beskyttede enge, moser og søer beliggende omkring det beskyttede vandløb, Flintinge Å samt derudover skov. Der kan derfor i perioder forekomme både Padder og Flagermus, som kan opholde sig på og omkring lokalplanområdet. Det vurderes, at rørdrummen ikke vil forekomme på arealet, da denne yngler og raster i tagrørsskove i området omkring Flintinge Å.

Hverken Padder, Flagermus eller fugle må lide overlast af aktiviteterne på lokalplanområdet.

Kommuneplan

KOMMUNEPLAN

I Kommuneplan 2009-2021 indgår området i "Det åbne land". Sammen med lokalplanen udsendes tillæg nr. 15 til kommuneplan 2009-2021, hvor strukturen for campingpladser suppleres med en ny campingplads, samtidig udlægges et nyt rammeområde til campingpladsen. Rammebestemmelserne fremgår herunder.

SUND R4

Campingplads ved Flintinge Byskov

Anvendelse

Rekreative formål, campingplads med tilhørende faciliteter.

Bebyggelse

Bebyggelsesprocent for den enkelte ejendom, 15. Max. antal etager, 1,5. Max. bygningshøjde 8,5 m.

Friarealer

Se generelle bestemmelser.

Trafikale forhold

Mht. parkering se de generelle rammebestemmelser.

Zonestatus

Arealerne ligger i landzone.

Ny kommuneplanramme

Servitutter

Der er på ejendommen tinglyst følgende servitutter:

DOK. OM VEJ & STIER
20.08.1874

Giver den oprindelige sælger (Fuglsang Gods) mulighed for færdsel på arealets veje og stier.

DOK. OM VANDFORSYNING
01.09.2004

Regulerer den private vandforsyning fra naboejendommen.

Servitutterne vurderes ikke at være en hindring for realiseringen af lokalplanens formål.

Andre planer

AFFALDSPLAN

Det til enhver tid gældende erhvervsaffaldsregulativ skal overholdes.

SPILDEVANDSPLAN

Området er beliggende i et område som pt. kloakeres i overensstemmelse med Guldborgsund Kommunes Spildevandsplan.

VEJ- OG STIPROJEKTER

Vejtilslutninger til kommunevej "Byskovvej" udført efter lokalplanens vedtagelse skal godkendes af Guldborgsund Kommunes vejmyndighed.

Miljøforhold

STØJ

Ingen form for virksomhed i lokalplanområdet må give anledning til støjgener. De af Miljøministeriet til enhver tid fastsatte vejledende grænseværdier for støjbelastning skal overholdes.

BESKYTTET NATUR

Søen i området, som ses indtegnet på Kortbilag 2, er beskyttet efter §3 i Naturbeskyttelsesloven, og der må derfor ikke foretages ændringer af dens bestående tilstand uden godkendelse fra Guldborgsund Kommune.

Forsyning

VANDFORSYNING

Vandforsyning til campingpladsen skal ske fra almen vandforsyning.

BRANDFORHOLD

Der skal etableres vandforsyning med tilstrækkelig kapacitet for opstilling af brandhaner jf. Guldborgsund Redningsberedskabs vurdering af det konkrete projekt. Det må forventes at beredskabet stiller krav om, at der skal sikres

adgang for beredskabskøretøjer på kørefast vej med en afstand på maks. 40 meter til enhver form for bebyggelse på campingpladsen.

I øvrigt skal brandforhold overholde bestemmelserne i *"Bekendtgørelse om tilladelse til udlejning af arealer til camping og om indretning og benyttelse af campingpladser - Kapitel 5 Brandværnsforanstaltninger"*.

SPILDEVAND

Spildevandsforhold skal være i overensstemmelse med Guldborgsund Kommunes Spildevandsplan.

REGNVAND

Tag- og overfladevand skal jf. spildevandsplanen bortskaffes på egen foranledning ved nedsivning eller udløb gennem eksisterende afløbssystemer.

Hvis der på sigt skal etableres parkeringsareal eller "MC-pusleplads areal", skal det inden udledning af vandet herfra, vurderes af Guldborgsund Kommune om det kræver yderligere renseforanstaltninger og evt. udledningstilladelse.

Øvrig lovgivning

MUSEUMSLOVGIVNING

Forud for igangsættelse af jordarbejder, f.eks. i forbindelse med opførelsen af nyt byggeri, skal det lokale kulturhistoriske museum inddrages efter reglerne i Museumslovens kapitel 8, således at området kan undersøges for eventuelle fortidsminder i jorden.

LANDBRUGSLOVEN

Matr.nr. 36h Flintinge By, Toreby er omfattet af landbrugspligt. Forinden ejendommen kan ændres anvendelse til campingplads, kræves Jordbrugskommissionens tilladelse til ophævelse af landbrugspligten, jf. Landbrugsloven, § 6.

Ifølge Landbrugslovens § 6, kan ophævelse af landbrugspligt forventes, når jorden i nær fremtid påregnes inddraget til udbygning af områder til boliger, arbejdspladser m.m., til offentlige formål eller sommerhuse, som i en endeligt vedtaget lokalplan er udlagt til nævnte formål.

MILJØVURDERING

Ifølge Lov om miljøvurdering af planer og programmer skal der foretages en miljøvurdering af planer, hvis gennemførelse kan få væsentlig indvirkning på miljøet.

Der er foretaget en screening af planforslagene, og på den baggrund er det Byrådets vurdering, at der ikke skal foretages en miljøvurdering af lokalplanen og kommuneplantillægget, idet planerne omfatter et mindre område på lokalt plan og planerne ikke vurderes at danne grundlag for anlæg, der medfører en væsentlig påvirkning af miljøet jf. § 3, stk. 2 i Lov om miljøvurdering af planer og programmer.

VVM

Campingpladser er omfattet af VVM-bekendtgørelsens bilag 2 (pkt. 13. Turisme og fritid c) Permanente campingpladser.). Dette betyder, at der skal foretages en screening af campingpladsens mulige påvirkning af miljøet i henhold til bilag 3 i bekendtgørelsen for at afgøre, om etableringen på det ansøgte sted kan ske uden væsentlige miljøpåvirkninger, eller om der skal gennemføres en VVM-vurdering før evt. etablering.

CAMPINGREGLEMENT

Inden etableringen af en campingplads påbegyndes, skal der ansøges og opnås tilladelse fra Guldborgsund Kommune, jævnfør bestemmelserne i *"Bekendtgørelse om tilladelse til udlejning af arealer til camping og om indretning og benyttelse af campingpladser"*.

SOMMERHUSLOVEN

Udlejning af ferielejligheder forudsætter tilladelse til erhvervs-mæssig udlejning af ferielejligheder i hht. sommerhusloven. Der skal ansøges herom til Naturstyrelsen.

LOKALPLAN 156

For et område til campingplads

I henhold til lov om planlægning (lovbekendtgørelse nr. 937 af 24. september 2009), fastlægges herved følgende bestemmelser for det i § 2 nævnte område:

§ 1. Lokalplanens formål

Lokalplanen har til formål

- 1.1. at fastlægge områdets anvendelse til ferie/fritidsformål (campingplads med tilhørende faciliteter).
- 1.2. at muliggøre indretning af op til 10 ferielejligheder i eksisterende bygningsmasse.

§ 2. Område og zonestatus

- 2.1. Lokalplanområdet afgrænses som vist på kortbilag 1 og omfatter matrikelnummer:

36h Flintinge By, Toreby
- 2.2. Det samlede lokalplanområde er beliggende i landzone og forbliver i landzone.

§ 3. Områdets anvendelse

- 3.1. Området udlægges til rekreative formål.
- 3.2. Der kan etableres campingplads med campinghytter og shelters.
- 3.3. I eksisterende bebyggelse kan der indrettes diverse servicefaciliteter, som bad, toiletter, køkken og øvrige lignende faciliteter hjemmehørende på en campingplads.
- 3.4. I eksisterende bebyggelse kan der desuden indrettes op til 10 ferielejligheder.

§ 4. Udstykning

- 4.1. Der kan foretages udstykning der understøtter lokalplanens intentioner. Udstykning vil forudsætte selvstændig landzonetilladelse.

§ 5. Vej- og adgangsforhold

- 5.1. Adgang til lokalplanområdet foregår via Byskovvej.
- 5.2. Adgang til beboelsesbygninger og ferielejligheder foregår ad eksisterende ind og udkørsel, som illustreret på kortbilag 2.
- 5.3. Adgang til campingplads placeres sammen med indkørsel til trælager-/forarbejdningsplads, som illustreret på kortbilag 2.

- 5.4. Der skal etableres minimum 10 p-pladser til gæsteparkering.
- 5.5. Interne veje, p-pladser o.a. skal udføres med en belægningsform beregnet for nedsivning.

§ 6. Bebyggelsens placering og omfang

- 6.1. Bebyggelsesprocenten på ejendommen må ikke overskride 15.
- 6.2. Ny bebyggelse skal placeres inden for byggefelterne på kortbilag 2.
- 6.3. Bygningshøjden må ikke overstige 4 m.
- 6.4. Det fredede areal angivet på kortbilag 2 skal friholdes for bebyggelse.

§ 7. Bebyggelsens ydre fremtræden

- 7.1. Inden for de udlagte byggefelter skal tagflader udføres som "grønne tage" med græstørv, stenurt, herunder sedum, eller lignende.
- 7.2. Der må indbygges solfangere, solceller og lignende energibesparende elementer i såvel tagflader som facader og gavle, når dette sker så det ikke medfører alvorlige blændingsgener for naboer, genboer eller forbipasserende.

§ 8. Bevaringsværdige bygninger

- 8.1. Den på kortbilag 2 angivne bevaringsværdige bygning må ikke nedrives uden byrådets godkendelse.

§ 9. Ubebyggede arealer og hegning

- 9.1. Der skal indrettes friarealer hvorpå der ikke må opføres bebyggelse eller opsættes telte på et areal svarende til minimum 20 % af campingpladsen.
- 9.2. Belysning af parkeringsarealer, veje, sti- og friarealer må kun udføres som parkbelysning på lave standere, med en lyspunkthøjde på max. 3½ m.
- 9.3. Henstilling af campingvogne og lignende er ikke tilladt uden for de på kortbilag 2 angivne byggefelter.
- 9.4. Der må ikke opføres faste hegn inden for lokalplanens område, bortset fra afskærmning af terrasser og til afskærmning af træ-lager/forarbejdningsplads.

§ 10. Handicapvenlighed

- 10.1. Færdselsarealer (veje, pladser og stier) og opholdsarealer, skal udføres i overensstemmelse med Dansk Standards "Udearealer for alle - anvisning for planlægning og indretning med henblik på handicappedes færden" (DS Håndbog 105).

§ 11. Ledningsanlæg

- 11.1. Ledninger skal fremføres som jordkabler.

§ 12. Miljøforhold

- 12.1. Ingen form for virksomhed i lokalplanområdet må give anledning til støjgener. De af Miljøministeriet til enhver tid fastsatte vejledende grænseværdier for støjbelastning skal overholdes.
- 12.2. Træffes jordforurening i forbindelse med bygge- og/eller anlægsarbejde, skal den til enhver tid gældende lovgivning på området overholdes.
- 12.3. De til enhver tid gældende retningslinjer i Kommunens affaldsregulativer skal overholdes.

§ 13. Lokalplanens retsvirkninger

- 13.1. Efter Byrådets endelige vedtagelse og offentliggørelse af lokalplanen, kan ejendomme, der omfattes af planen, ifølge lov om planlægning §18, udstykkes, bebygges eller i øvrigt anvendes i overensstemmelse med planens bestemmelser. Den eksisterende lovlige anvendelse af en ejendom kan fortsætte som hidtil.
- 13.2. Privatretlige byggeservitutter og andre tilstandsservitutter, der er uforenelige med lokalplanen, fortrænges af denne.
- 13.3. Lokalplanen medfører heller ikke i sig selv krav om etablering af de anlæg m.v., der er indeholdt i planen.
- 13.4. Byrådet kan meddele dispensation til mindre væsentlige lempelser af lokalplanens bestemmelser under forudsætning af, at det ikke ændrer den særlige karakter af det område, der søges fastholdt ved lokalplanen.
- 13.5. Væsentlige afvigelser fra lokalplanen kræver tilvejebringelse af en ny lokalplan.

§ 14. Bonusvirkning

- 14.1. Lokalplanen erstatter de tilladelser efter Planlovens § 35, stk. 1 der er nødvendige for lokalplanens virkeliggørelse m.h.t. anvendelsen og opførelse af de i lokalplanen beskrevne anlæg og bebyggelser.

§ 15. Vedtagelsespåtegning

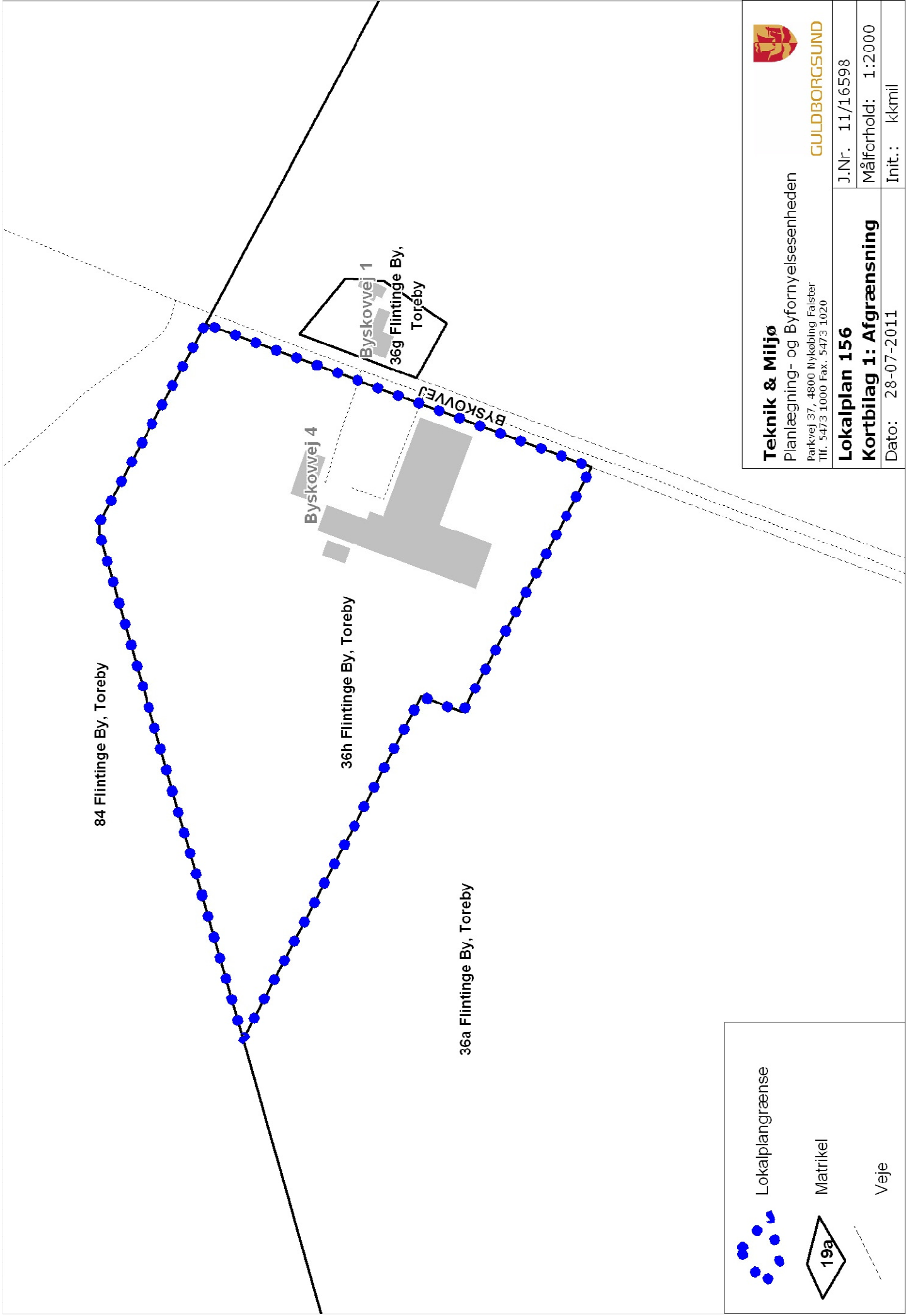
- 15.1. Således vedtaget af Guldborgsund Byråd på mødet den 23. februar 2012.



John Brædder
Borgmester



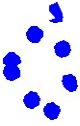


Bruno Andersen
Fungerende administrerende direktør



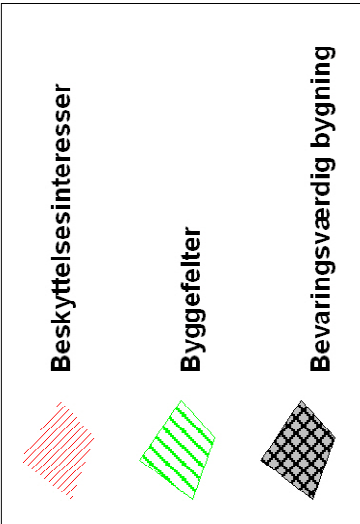
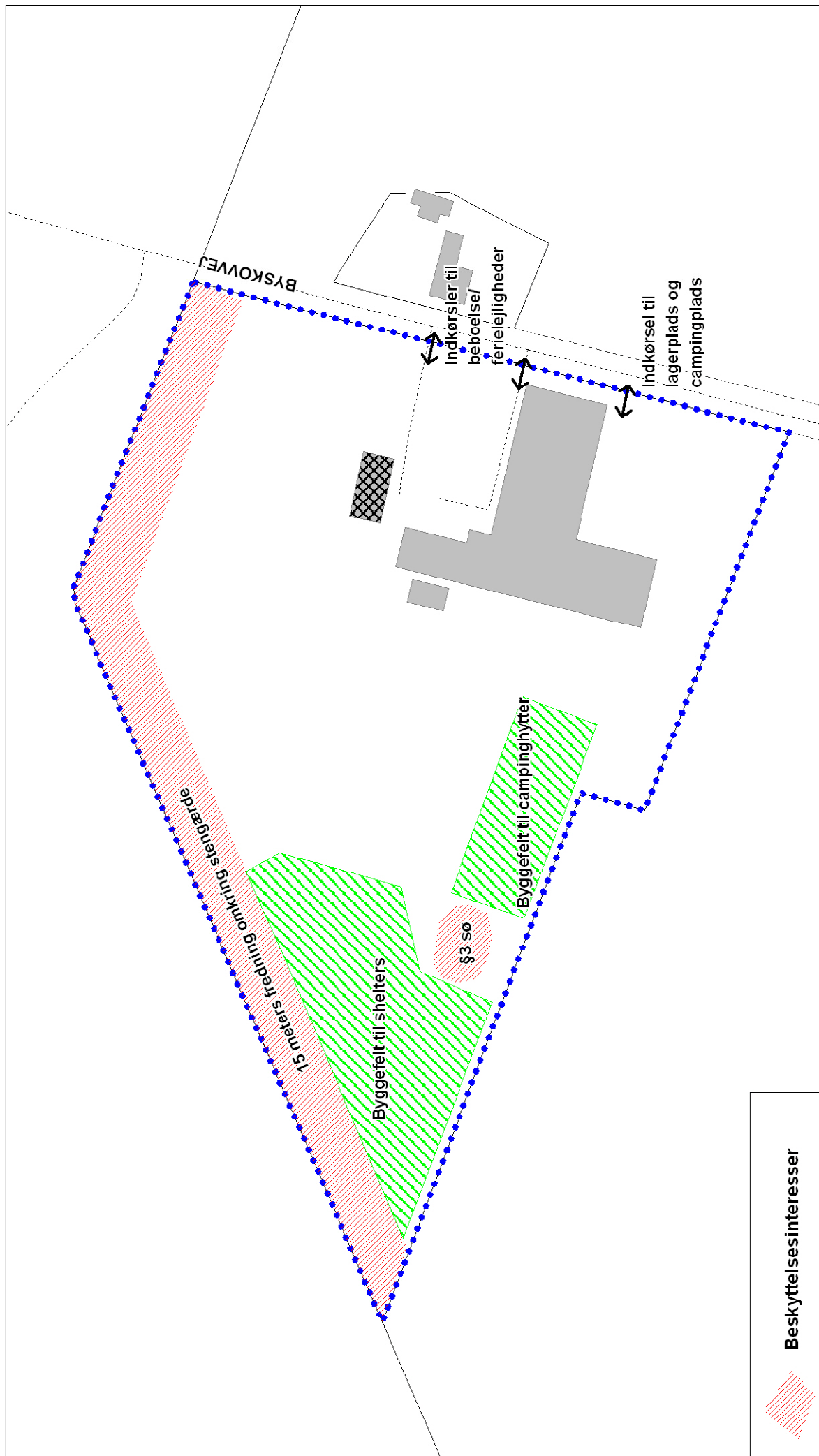
Teknik & Miljø
 Planlægning- og Byfornyelsesenheden
 Parkvej 37, 4800 Mykøbing Falster
 Tlf. 5473 1000 Fax. 5473 1020



GULDBORGSUND

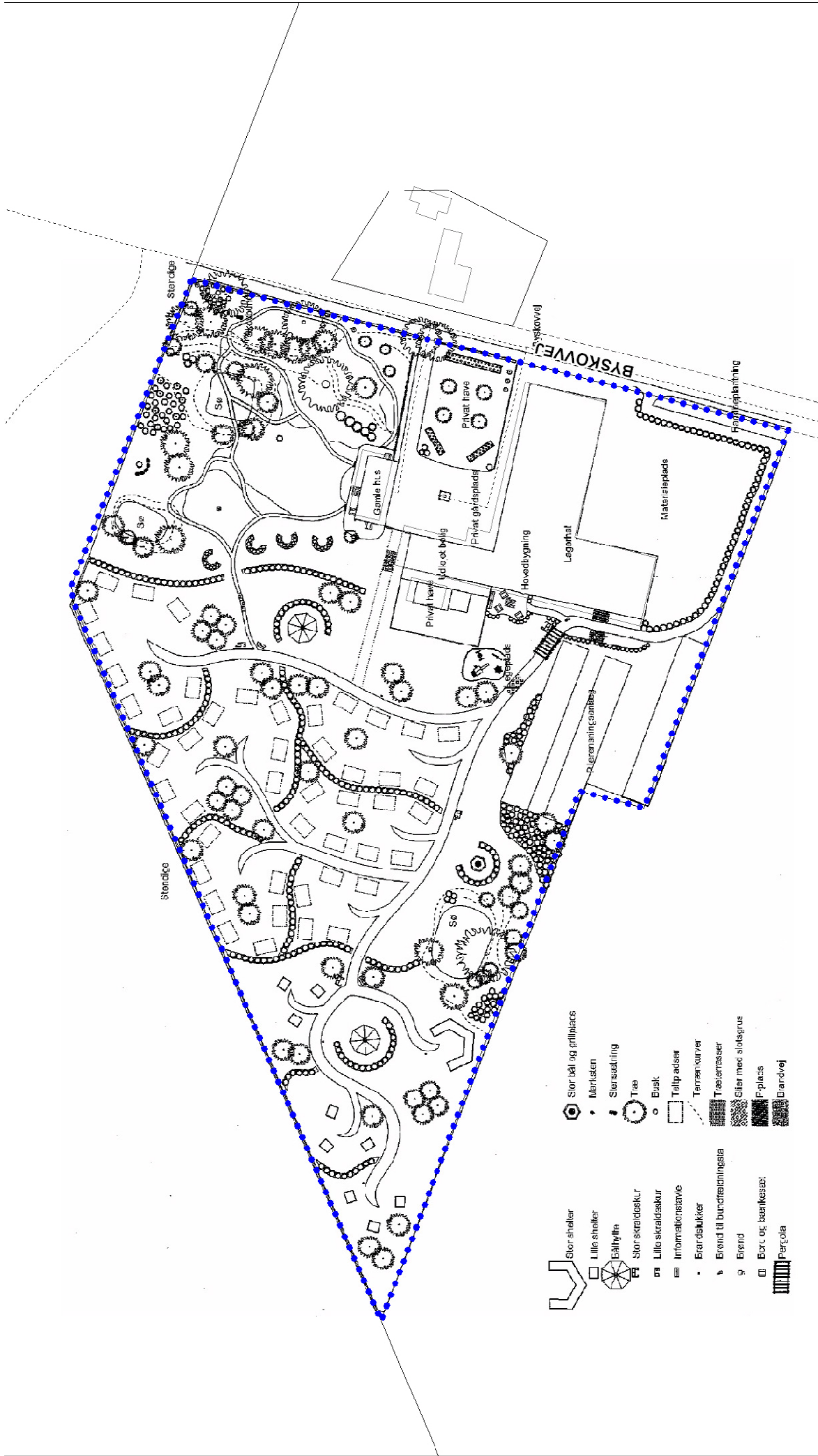
| | |
|---------------------------------|--------------------|
| Lokalplan 156 | J.Nr. 11/16598 |
| Kortbilag 1: Afgrænsning | Målforhold: 1:2000 |
| Dato: 28-07-2011 | Init.: kkmil |

 Lokalplangrænse
 Matrikel
 Veje





| | | | |
|--|--|--|--|
|  Teknik & Miljø Planlægning- og Byformydelssesenheden Parkvej 37 · 4800 Nykøbing Falster Tlf. 5473 1000 Fax. 5473 1020 | |  GULDBORGSUND | |
| Lokalplan 156 | | J.Nr. 11/16598 | |
| Kortbilag 2: Anvendelse | | Målforhold: 1:1500 | |
| Dato: 28-07-2011 | | Init.: kkmil | |



GULDBORGSUND

Parkvej 37, 4800 Nykøbing Falster
Tlf. 5473 1000 Fax. 5473 1020

| | |
|---------------------------------------|--------------------|
| Teknik & Miljø | J.Nr. 11/16598 |
| Lokalplan 156 | Målforhold: 1:1500 |
| Kortbilag 3: Illustrationsplan | Init.: kkmil |
| Dato: 28-07-2011 | |

Bilag A: SAVE-registrering af Byskovvej 4

| | |
|--------------|----------------------------|
| Adresse | Byskovvej 4, 4891 Toreby L |
| Matrikel nr. | 36h, Flintinge by, Toreby |
| Opført år | 1898 |
| Ydervægge | Mursten, pudset |
| tag | tegl |

| SAVE-registrering | |
|-----------------------|------------|
| Arkitektonisk værdi | 4 |
| Kulturhistorisk værdi | 4 |
| Miljømæssig værdi | 3 |
| Originalitetsværdi | 4 |
| Tilstand | 7 |
| Bevaringsværdi | 4 |
| Registreringsdato | 03-08-2011 |

Bemærkninger

Fritliggende stuehus. Originale vinduer. Soklen er af granit og pudset. Ydermure er pudsede. Huset fremtræder alt i alt i sin originale form. Tilstanden er meget ringe.



TILLÆG NR. 15 TIL KOMMUNEPLAN 2009-2021

Tillæg nr. 15 til Kommuneplan 2009 – 2021 omhandlende ny campingplads ved Flintinge Byskov.

Baggrund

Kommuneplanen 2009-2021 rummer ingen udpegning til ny campingplads på Østlolland. Ud fra en turismepolitisk betragtning vil en ny campingplads på Lolland være et godt supplement til campingpladsstrukturen i Guldborgsund Kommune.

Campingpladsen henvender sig til en begrænset brugergruppe "motorcykler", hvorfor den vurderes at være et godt supplement til de eksisterende campingpladser.

Redegørelse

Se redegørelse i lokalplan 156.

Ændringer til Kommuneplanafsnit 4.4.3

Afsnittet suppleres med en ny retningslinje:

4.4.3.4 Der kan etableres en ny campingplads ved Flintinge Byskov på Østlolland.

Ny rammeafgrænsning

Der udlægges et nyt rammeområde SUND R4 til rekreative formål. Afgrænsning og rammebestemmelser for lokalplaner fremgår herunder:



Rammeafgrænsning af SUND R4.

SUND R4
Campingplads ved Flintinge Byskov

Anvendelse

Rekreative formål, campingplads med tilhørende faciliteter.

Bebyggelse

Bebyggelsesprocent for den enkelte ejendom, 15. Max. antal etager, 1,5. Max. bygningshøjde 8,5 m.

Friarealer

Se generelle bestemmelser.

Trafikale forhold

Mht. parkering se de generelle rammebestemmelser.

Zonestatus

Arealerne ligger i landzone.

Rammebestemmelser for SUND R4

Således vedtaget af Guldborgsund Byråd på mødet den 23. februar 2012.

John Brædder
Borgmester

Bruno Andersen
Fungerende administrerende direktør